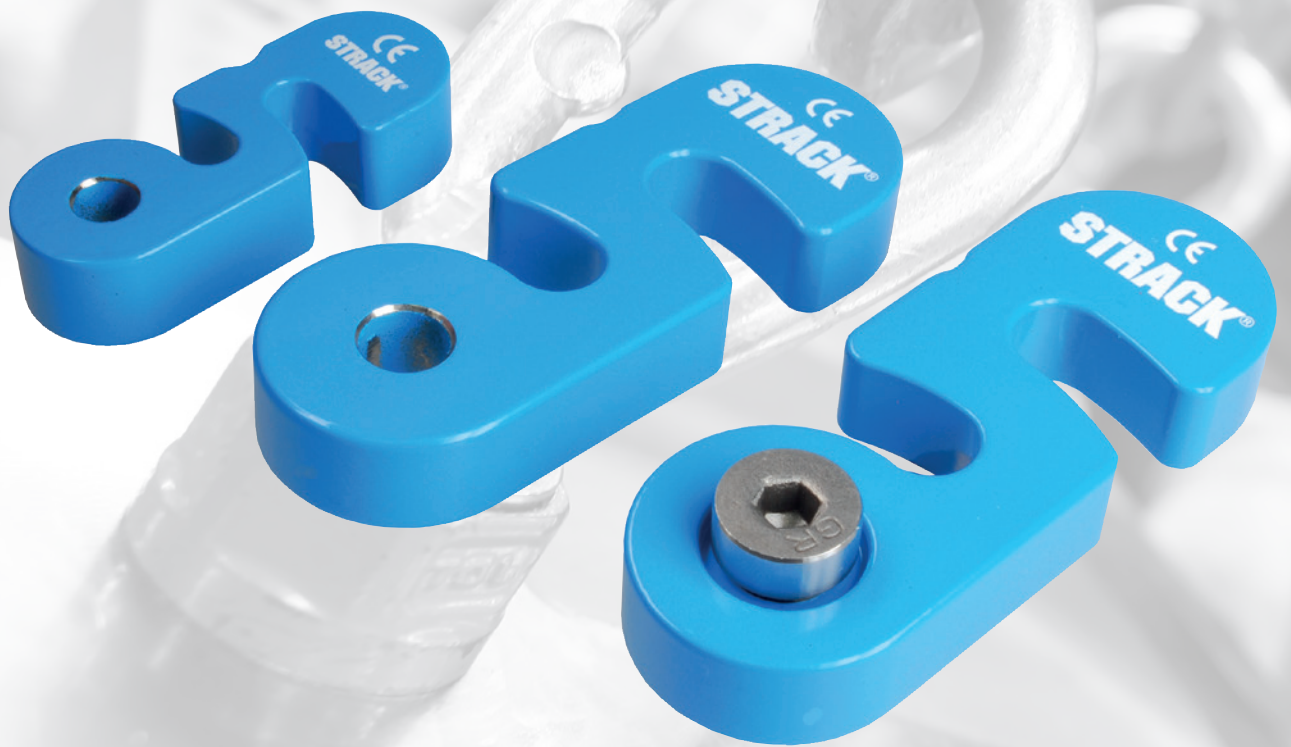


CROCHET DE SECURITE Z6041
INSTRUCTION D'EMPLO



STRACK®
NORMALIEN

Mode d'emploi Crochet de sécurité Z6041

Contenu	Page
1. Légende, emploi prévu, remarques importantes	3-4
2. Principes généraux par l'utilisation de ce crochet	5
3. Instruction de montage	6-7
4. Opération	7
5. Démontage	8
6. Instructions de sécurité	8
7. Contrôle et entretien	8
8. Déclaration CE de conformité	9

1. Légende - emploi prévu - remarques importantes

Zeichenerklärung



Remarques importantes pour l'utilisation sûre



Une référence utile pour la manipulation du produit.
Elle attire l'attention sur les difficultés éventuelles.

Emploi prévu

Le crochet de sécurité « Z6041 » serve au verrouillage de deux moitiés de moule et empêche ainsi une ouverture accidentelle du moule d'injection pendant le transport ou pendant le montage et le démontage. La moitié du moule retenu par le crochet de sécurité ne doit pas dépasser 300 kg pour le type 1 et 500 kg pour les types 2 + 3.

Remarques importantes

Finition de surface :	Le crochet de sécurité doit être sans bavure !
Protection contre la corrosion :	Laquage comme protection contre les acides et les fluides
Couleur de revêtement protecteur :	RAL 5012 (bleu STRACK)

1. Légende – emploi prévu – remarques importantes



L'opérateur de la machine doit assurer que ce mode d'emploi est disponible aux utilisateurs et au personnel d'entretien dans une langue compréhensible.

Sur le document :

La langue du mode d'emploi originale est l'allemand. Toutes les autres langues de cette instruction sont une condition préalable pour l'emploi prévu et l'utilisation correcte du produit. Le mode d'emploi correspond à la version du produit et à l'état des prescriptions et des normes de technologie de sécurité.

Une copie de la déclaration CE de conformité est un élément de ce mode d'emploi. En cas de toute modification des types de construction mentionnés ici et non-respect des déclarations pour la sécurité du produit/personnel cette déclaration perd sa validité. Ci-après les types des crochets de sécurité sont illustrés et décrits.

Informations sur le producteur

STRACK NORMA GmbH & Co. KG
Königsberger Str. 11, D-58511 Lüdenscheid
Postfach 16 29, D-58466 Lüdenscheid
Tel.: +49 2351 8701-0
Fax: +49 2351 8701-100



Une application inappropriée ou contraire par rapport aux points décrits dans ce mode d'emploi et les prescriptions de sécurité supplémentaires dégagent STRACK de toute responsabilité concernant la sécurité des éléments mentionnés ici.

2. Principes généraux pour l'utilisation de ce crochet de sécurité

Le mode d'emploi doit être conservé avec la déclaration CE de conformité. La chute des charges causée par la défaillance et/ou l'utilisation- et manipulation incorrecte du crochet de sécurité présente un danger direct pour la vie et la santé des personnes qui se trouvent dans la zone de danger des procédures de levage.

Ce mode d'emploi contient des instructions concernant l'utilisation et la manipulation sécurisée du crochet de sécurité. Avant utiliser le crochet de sécurité les personnes chargées doivent recevoir une formation dans la manipulation et l'utilisation par une personne qualifiée.

Principe général :

- La capacité admissible du crochet de sécurité pour le type 1 est conçue pour 300 kg et pour le type 2 + 3 pour 500 kg.
- Le crochet de sécurité est seulement conçu pour le verrouillage de deux moitiés de moule et pour le transport de lesquelles jusqu'à la capacité de charge maximale.
- Les personnes ne doivent jamais se trouver dans la zone dangereuse d'une charge suspendue.
- Le crochet de sécurité ne doit jamais être changé arbitrairement (par exemple meuler, souder, plier, démontage de pièces)
- Le crochet de sécurité ne doit pas être exposé à une influence indue de la température (Température d'application +10 °C jusqu'à +120 °C).
- Seulement des pièces de rechange originales doivent être utilisées.
- Le crochet de sécurité doit être stocké afin qu'il soit protégé contre les dommages et qu'il ne présente aucun danger.
- En cas des perturbations le crochet de sécurité doit immédiatement être retiré du circuit et des travaux d'entretien doivent être effectués.
- Le crochet de sécurité doit être éliminé de façon appropriée à la fin de la durée d'utilisation.



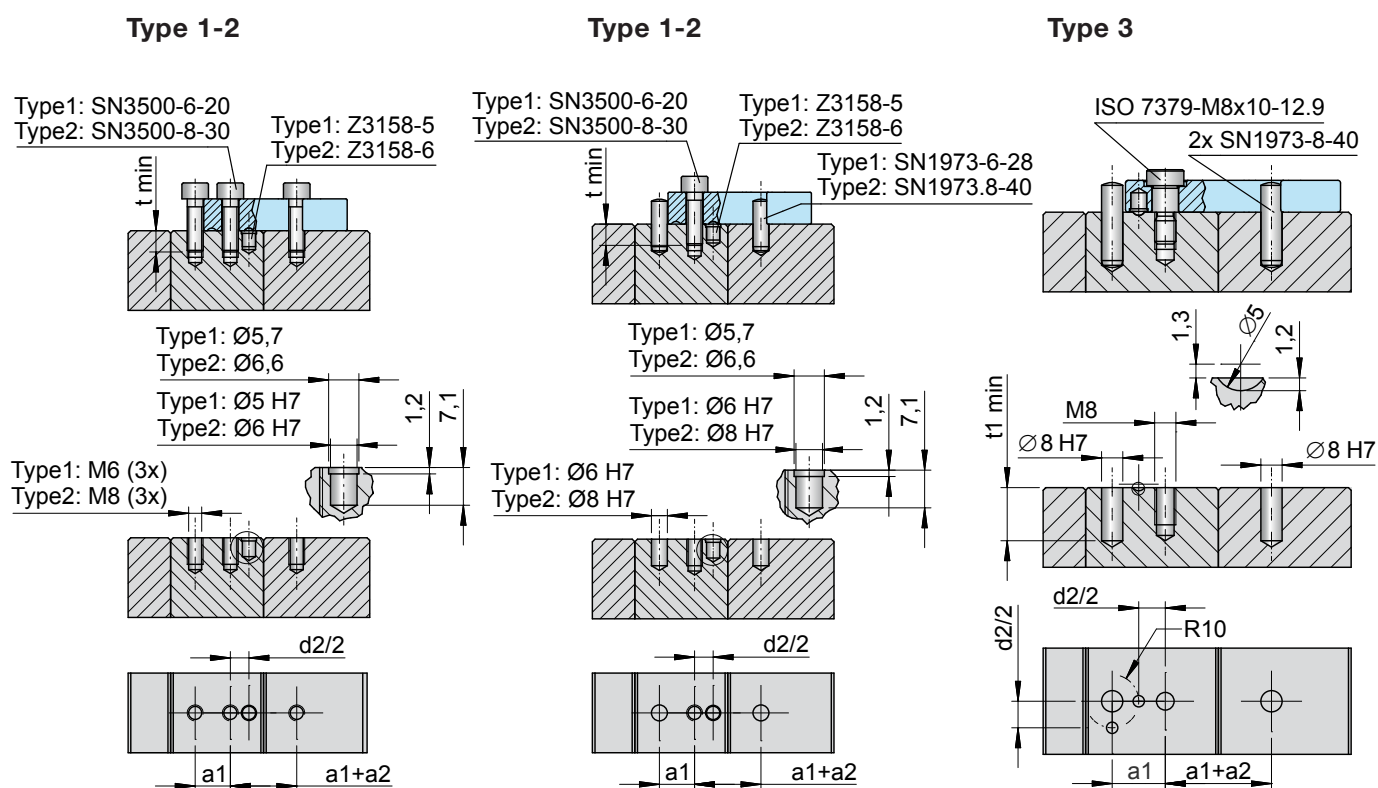
Faites attention en soulevant le moule que la grue est perpendiculaire au moule, afin que l'application de la force s'effectue perpendiculairement. Le but est d'éviter un balancement incontrôlé du moule enlevé pour prévenir des dommages personnels et/ou des dommages du crochet et ses pièces de montage.



Le crochet de sécurité, la vis à tête cylindrique, la vis d'ajustage à l'épaulement, la goupille cylindrique doivent être contrôlés en état démonté s'ils ne sont pas endommagés. La vérification doit être exécutée une fois par an par une personne qualifiée. Des éléments endommagés doivent être remplacés. N'utiliser que des pièces de rechange originales !

3. Instruction de montage

1. Introduire les impressions pour la boule et le loqueteau à billes
2. L'attachement des goupilles cylindriques aux points prévus
3. Fixation du crochet de sécurité
4. Nettoyer le filet des vis avec Z9050 et Z9072
5. Appliquer arrêt de vis Z9093
6. Pour la fixation du crochet de sécurité visser la vis à tête cylindrique respectivement la vis d'ajustage à l'épaulement à endroit prévu
7. Laisser sécher pendant 12 heures à 20 °C au minimum



A la fixation du crochet de sécurité il faut observer les points suivants :

Serrer la vis à tête cylindrique respectivement la vis d'ajustage à l'épaulement de manière concluant à la surface d'appui (Table 1).

Type	Moment de serrage	Fixation
Z6041-1	10 Nm - puis tourner en arrière un quart de tour	Doit être sécurisé contre le dévissage avec l'arrêt de vis Z9093
Z6041-2	10 Nm - puis tourner en arrière un quart de tour	Doit être sécurisé contre le dévissage avec l'arrêt de vis Z9093
Z6041-3	20 Nm	Peut être sécurisé contre le dévissage avec l'arrêt de vis Z9093

Table 1

3. Instruction de montage

Vérifier la taille de vis, la taille de filet et la longueur à visser. Pour les trous borgnes la profondeur du filet doit s'élever à 1,1 fois la longueur à visser. La longueur à visser minimale est :

- en acier 1,00 x d
- en fonte 1,25 x d, auprès des solidités en fonte < 200 MPa au moins 1,50 x d
- en aluminium 2,00 x d
- en aluminium-magnésium alliage 2,50 x d
(où d = taille du filet, par exemple à M24 d = 24 mm)

4. Opération

Après le montage du moule verrouillé dans la machine, avant l'ouverture du moule, le crochet de sécurité doit être pivoté dans une position de repos (voire figure 2).

Après avoir terminé le processus de travail le moule est de nouveau verrouillé dans la machine par le crochet de sécurité et ensuite démonté.

Avant levage du moule vous devez faire attention que le crochet de sécurité se trouve dans la position de verrouillage (les deux moitiés de moule verrouillées), c'est-à-dire le pivot du crochet de sécurité et le centre du goupille cylindrique doivent être sure un axe (voir figure 1).

Un pivotement en retour augmente le bras de levier sur la section portante et peut détruire le crochet de sécurité.

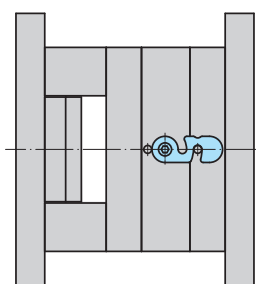


Fig. 1

Z6041 position de transport sécurisé

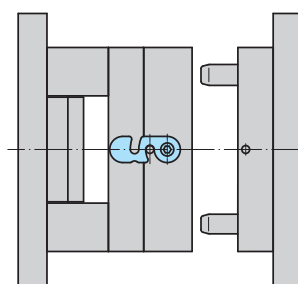
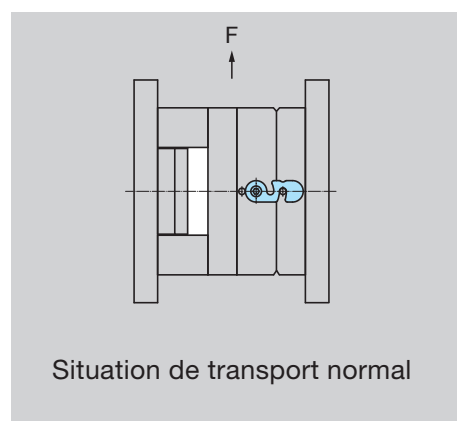
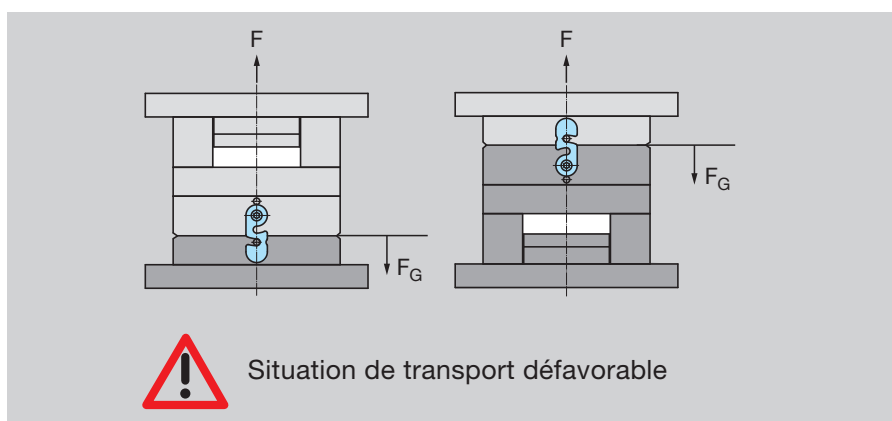


Fig. 2

Z6041 en position de production



Situation de transport normal



Situation de transport défavorable

5. Démontag

1. Desserrage de la vis à tête cylindrique respectivement la vis d'ajustage à l'épaulement
2. Enlèvement du crochet de sécurité
3. Enlèvement des goupilles cylindriques

6. Instructions de sécurité

1. Avant l'utilisation lisez le mode d'emploi complètement
2. Il faut être assuré que le crochet de sécurité est complètement encliqueté en usage (un pivotement en retour doit être évité)
3. Les personnes ne doivent jamais se trouver dans la zone dangereuse d'une charge suspendue
4. Le crochet de sécurité ne doit jamais être changé arbitrairement
5. Le crochet de sécurité doit être stocké dans une manière qu'il ne présente pas un danger

7. Contrôle et entretien

Pour assurer une fonctionnalité technique du crochet de sécurité, il faut veiller qu'aucunes influences atmosphériques comme pluie, neige et aucune éclaboussure interagissent avec le crochet de sécurité, car la part est produit d'acier et car les surfaces oxydées peuvent éventuellement affecter la sécurité.

Avant chaque utilisation le crochet de sécurité doit être vérifié pour les dommages ou les fissures. Si vous constatez les endommagements au corps principal, le crochet de sécurité doit être enlevé et éliminé immédiatement. Ensuite le moule doit être sécurisé contre un levage non-assuré.

Le crochet de sécurité doit seulement être vissé dans les porteurs de filet du moule devant être fixé qui sont en bon état !

En cas où l'usure ou une défaillance à la vis à tête cylindrique, vis d'ajustage à l'épaulement, goupille cylindrique ou le crochet de sécurité sont déterminés, le crochet de sécurité doit être entretenu.

La vis à tête cylindrique, la vis d'ajustage à épaulement et la goupille cylindrique peuvent être commandés séparément comme pièces de rechange.

L'inspection des pièces doit être effectuée **chaque année** par une personne qualifiée en état démonté.



En état démonté le crochet de sécurité, la vis à tête cylindrique, la vis d'ajustage à l'épaulement et la goupille cylindrique doivent être vérifiés sur les dommages. Le contrôle doit être effectué chaque année par une personne qualifiée. Des composants endommagés doivent être remplacés. Veuillez seulement utiliser les pièces de rechange originales.

8. Déclaration de conformité

Déclaration CE de conformité

dans le sens de la Directive Machines 2006/42/EC et d'autres directives supplémentaires

La société STRACK NORMA GmbH & Co. KG ayant son siège à D-58511 Lüdenscheid, Königsberger Str. 11 explique dans la personne de son représentant légal que

le crochet de sécurité avec la désignation de l'article Z6041

correspond à la version commercialisée par nous à l'utilisation prévue aux exigences essentielles de sécurité et de santé.

Tous les documents techniques ont été rassemblés par Monsieur Daniel Brockhaus, travaillant chez STRACK NORMA GmbH & Co. KG. Les documents sont corrects et complets et autorisent à attribuer le marquage **CE**. Le crochet de sécurité correspond aux conditions déterminées dans la directive 2006/42/CE du 17.05.2006.

Normes harmonisées appliquées : EN ISO 12100-1, EN ISO12100-2
Autres normes et spécifications techniques appliquées : BGV D8, BGV D6, DIN 13155

L'annexe VIII de la directive 2006/42/EC a été respectée.

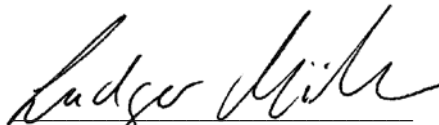
Avant d'utiliser le crochet de sécurité veuillez lire les instruction d'emploi.

Une utilisation incorrecte du crochet de sécurité suppose le non-respect des instructions décrites dans ce mode d'emploi et dégage la maison STRACK de toute responsabilité des risques possibles de dommages corporels ou matériels en conséquence de cette négligence.

Date: 09.07.2014



Dag Friedrich, Gérant de la maison



i.V. Ludger Müller, Directeur technique de la maison

STRACK NORMA GmbH & Co. KG
Königsberger Str. 11
D-58511 Lüdenscheid
Tel.: +49 2351 8701-0
Fax.: +49 2351 8701-100
Mail: info@strack.de
www.strack.de

STRACK®

NORMALIEN

STRACK NORMA GmbH & Co. KG

Königsberger Str. 11
D-58511 Lüdenscheid
Postfach 16 29
D-58466 Lüdenscheid

Tel +49 2351 8701-0

Fax +49 2351 8701-100

Mail info@strack.de

Web www.strack.de



Management
System
ISO 9001:2015

www.tuv.com
ID 0910092006