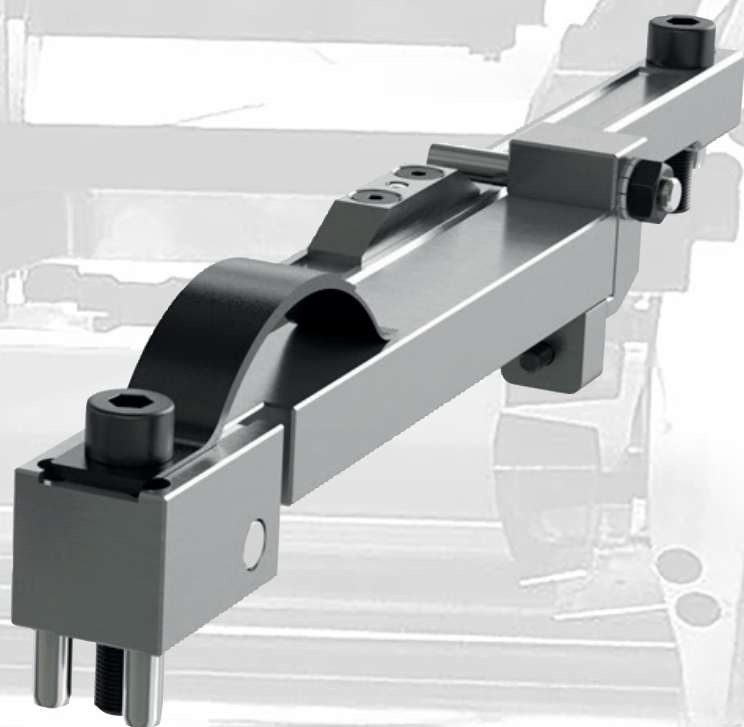


# Z5 OUVRES-MOULES INSTRUCTION D'EMPLOI



# STRACK®

## NORMALIEN

## Instruction d'emploi français – Ouvre-moules Z5-0, Z5-1 et Z5-2

### 1. Sélection

Outre les dimensions du moule, ce sont les forces de dévêtissage prévues, le poids de la plaque de dévêtissage et les vitesses d'ouverture et de fermeture qui sont déterminantes pour la sélection des ouvre-moules.

Valeurs indicatives, sans engagement

Type	Course min. (mm)	Force de traction max.
Z5-0	7	6 kN
Z5-1	10	10 kN
Z5-2	14	20 kN

### 2. Mode de fonctionnement

L'ouvre-moule verrouille la plaque porte-empreinte dans la moitié de moule choisie. Il est débloquent par la came une fois la course d'ouverture (S1) effectuée.

La came est réglable dans son support et elle détermine l'instant du déverrouillage. Le moule continue de s'ouvrir jusqu'au plan de joint (S2).

Une fois le moule d'injection refermé, les ressorts à lames repoussent le levier de l'ouvre-moule dans sa position initiale.

### Instructions d'adaptation et de montage

La longueur du levier de l'ouvre-moule et de la barre de support est une cote déterminée. Si la cote ne correspond pas à la construction prévue, il faut la raccourcir en conséquence (voir figure 3).

Z5-0 = valeur limite pour X1 – 75 mm, X2 – 80 mm

Z5-1 = valeur limite pour X1 – 90 mm, X2 – 80 mm

Z5-2 = valeur limite pour X1 – 150 mm, X2 – 130 mm

Encaster le support (2) et la plaquette d'usure (15), et uniquement pour Z5-0 la barre de support (3), dans les plaques porte-empreinte selon les cotes indiquées dans le catalogue. Veiller à laisser suffisamment de jeu pour le levier de l'ouvre-moules.

Une fois la course d'ouverture (S1) déterminée, visser la came (5) et la goupiller après avoir ajusté tous les ouvre-moules (voir fig. 2+3).

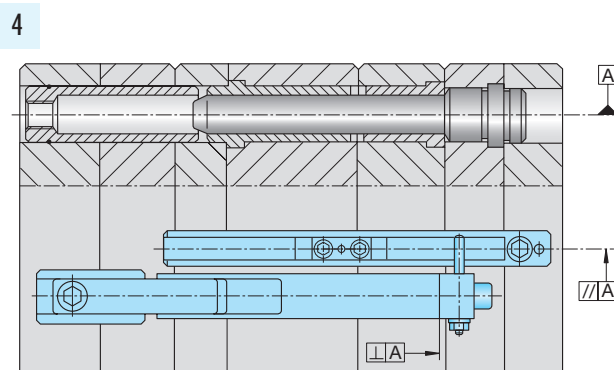
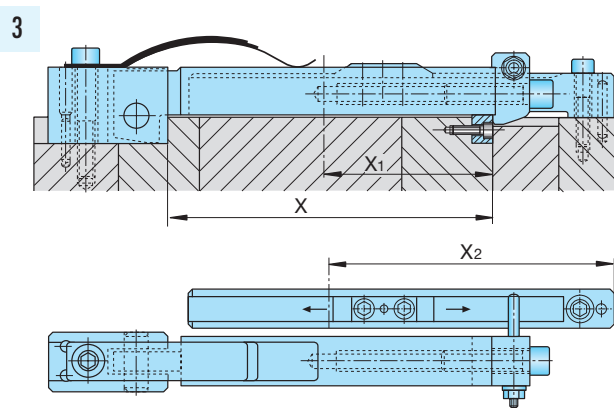
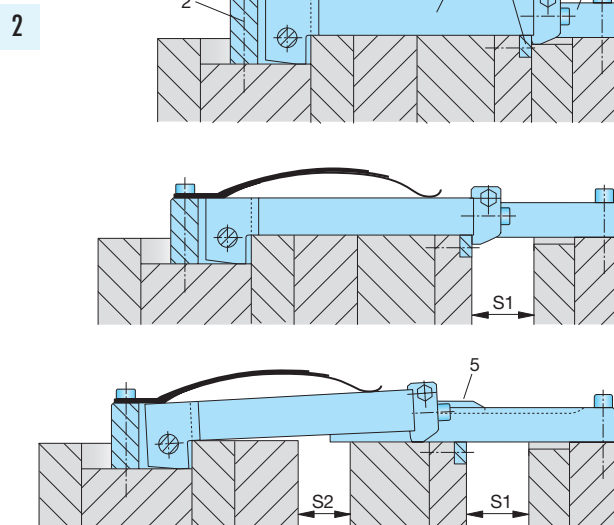
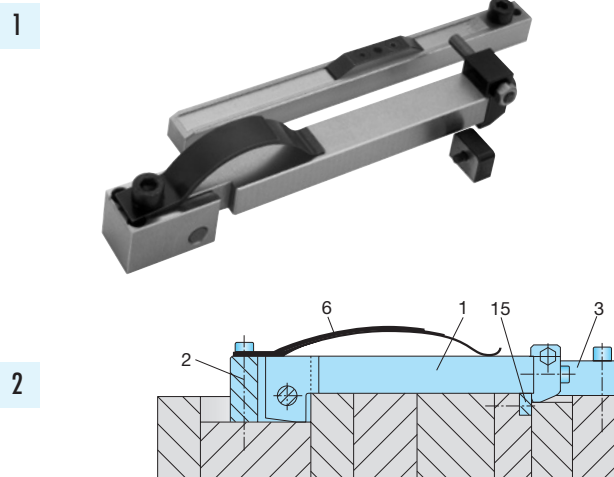


- Si le levier de l'ouvre-moule (1) est raccourci de plus de  $X/2$ , il faut en lever l'un des petits ressorts à lames.
- Monter les ouvre-moules de façon parallèle, symétrique et perpendiculaire au guidage du moule. (voir figure 4).
- Veiller à un ajustage uniforme de tous les ouvre-moules et à une traction uniforme de la plaque porte-empreinte à mouvoir.
- Procéder au montage et à l'ajustage sur le moule assemblé.
- Verrouiller toutes les vis avec des rondelles élastiques.

### 3. Entretien

Graisser régulièrement toutes les pièces en mouvement des ouvre-moules et vérifier le fonctionnement des ressorts.

Vérifier régulièrement le bon serrage des vis de fixation.



### Instruction d'emploi français – Ouvre-moules Z5-31 et Z5-32

#### Valeurs indicatives, sans engagement

Type	Course min. (mm)	Force de traction max.
Z5-31	9	6 kN
Z5-32	9	6 kN

#### Mode de fonctionnement

L'ouvre-moule verrouille la plaque porte-empreinte dans la moitié de moule choisie. Il est débloqué par la came une fois la course d'ouverture (S1) effectuée. La came est réglable dans son support et elle détermine l'instant du déverrouillage. Le moule continue de s'ouvrir jusqu'au plan de joint. Une fois le moule d'injection refermé, le ressort de pression du verrou repousse le levier de l'ouvre-moule dans sa position initiale.

#### Instructions d'adaptation et de montage

La longueur du levier de l'ouvre-moule et de la barre de support est une cote déterminée. Si la cote ne correspond pas à la construction prévue, il faut la raccourcir en conséquence (voir figure 3):

Z5-31 (-32) = valeur limite pour X1 - 52 mm, X2 - 90 mm

Encaster le support (2) et la plaquette d'usure (15) et la barre de support (3), dans les plaques porte-empreinte selon les cotes indiquées dans le catalogue (voir fig. 2). Veiller à laisser suffisamment de jeu pour le levier de l'ouvre-moules. Une fois la course d'ouverture (S1) déterminée, visser la came (5) et la goupiller après avoir ajusté tous les ouvre-moules (voir fig. 3, 4 + 5).



- Monter les ouvre-moules de façon parallèle, symétrique et perpendiculaire au guidage du moule (voir figure 5).
- Veiller à un ajustage uniforme de tous les ouvre-moules et à une traction uniforme de la plaque porte-empreinte à mouvoir.
- Procéder au montage et à l'ajustage sur le moule assemblé.
- Verrouiller toutes les vis avec des rondelles élastiques.
- Si le levier de l'ouvre-moule est abrégé, la force du ressort doit être contrôlée.

#### Entretien

Graisser régulièrement toutes les pièces en mouvement des ouvre-moules et vérifier le fonctionnement des ressorts. Vérifier régulièrement le bon serrage des vis de fixation.

